

季節がら雑草の伸びも早くご家庭でも草刈りをする機会が多くなります。今回は草刈りについての安全作業のポイントについて掲載します。

- ①作業に適した作業服・保護具を使いましょう。
- ②作業前に刈払機の各部の点検をしましょう。
- ③飛散防護カバーは必ず指定された位置に装着して作業しましょう。
刈刃への巻き付きはエンジンを停止して対処しましょう。
- ④肩掛けやハンドルを作業しやすい位置に調節しましょう。
- ⑤燃料補給はエンジンが冷えている状態で行いましょう。
- ⑥飛散物や巻き付きを避けるため、予め作業現場の異物・障害物を除去。
- ⑦エンジン始動時は周囲を確認して、刈刃は地面から浮かせましょう。
- ⑧作業中は15m以内に人を近づけないでください。
- ⑨刈払作業中の作業者に近づく時は合図をしましょう。
- ⑩傾斜地での作業は足場を確認して！
- ⑪キックバック現象の無い、能率のあがる刈刃位置で作業しましょ。

キックバックはキックバックを起こしやすい部分が物に触れたとき
刃が切れないもの（釘など）に触れたとき
挟まれるなどして、回転が急に妨げられたときなどに起こり大変危険な状態。



⑫刈払作業を快適に行うために。

- ★正しい姿勢で行う。
- ★連続的な作業ですから、体と刈払機が一体となって重心移動を行い、リズムある動作で作業すると楽です。
- ★草が飛び散ったり、キックバックを起こしやすくなるので、往復刈りや大振りをしない。
- ★刈幅は1.5mくらいで、刈刃を5~10°傾けて刈ると草が左側に寄るので作業しやすくなります。

クローバーコラム

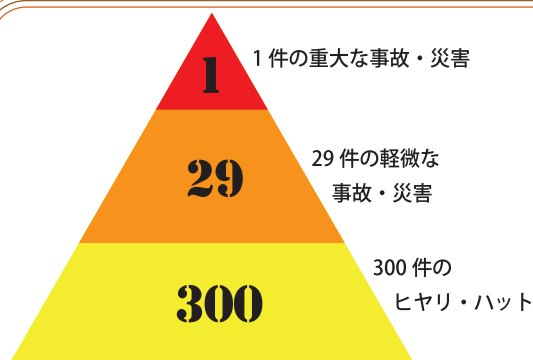
ヒヤリ・ハット

本紙VOL15において「ISOのテーマの中でISO14001とOHSAS18001の認証を取得手続き中であります。」という記事を載せました。お陰さまで平成30年3月に無事、認証取得いたしました。以前にも増して社員一人一人が安全への意識向上、安全に対する取組の重要性の認識が増してきていると感じています。

以前は会議の中で抽出していた、危険事象や事故経験談なども現在ではヒヤリ・ハットのカードを定期的に提出し、それを集計したり、更にリスクアセスメントへの取組にまで発展出来ており重大事故など起こっていないので良いことだと思います。

ご存じの方も多かとは思いますが今回は「ヒヤリ・ハット」について掲載したいと思ます。

まず、ヒヤリ・ハットとは、重大な災害や事故には至らないものの、それらに直結してもおかしくない一歩手前の事例の発見をいう。文字通り、「突発的な事象やミスにヒヤリとしたり、ハットとしたりするもの」である。*Wikipediaより

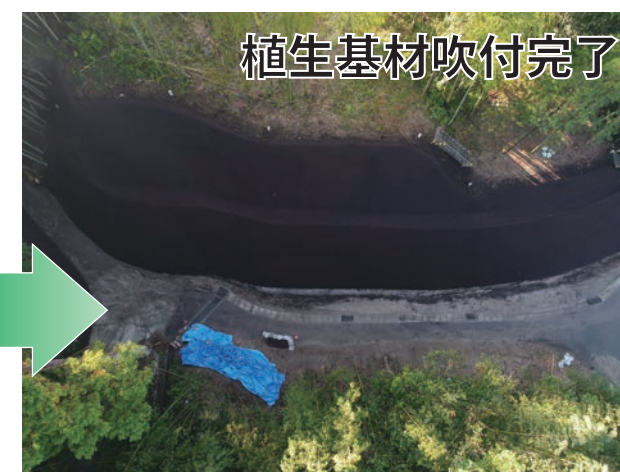
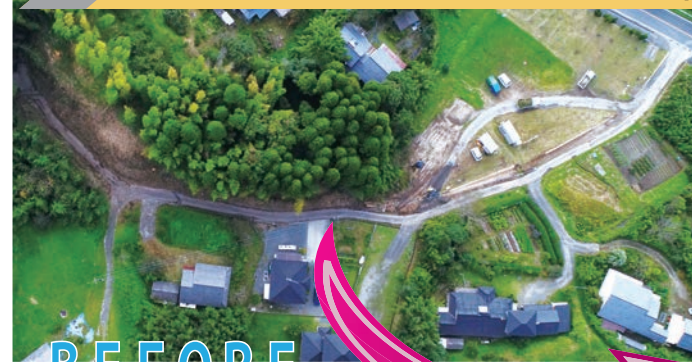


一件の大きな事故・災害の裏には、29件の軽微な事故・災害、そして300件のヒヤリ・ハット（事故には至らなかったもののヒヤリとした、ハットとした事例）があるとされる。重大災害の防止のためには、事故や災害の発生が予測されたヒヤリ・ハットの段階で対処していくことが必要である。

様々な業種・職種でヒヤリ・ハットについての取組を実施しています。もちろんご家庭でも何処に危険が潜んでいるか分かりません。たまには家族でこの話題も面白いと思ますよ。（記事：木村）

工事実績

工事名：県営中山間地域総合整備事業日置北部地区 29-1 工区



麦生田地区の県道37号線にアクセスする集落道路の改良工事です。現道を拡幅し側溝を整備し、アスファルト舗装を施工しました。

工事期間中は近隣住民の皆さまにご理解とご協力を賜りスムーズに施工出来たことを感謝申し上げます。


スタッフ紹介



氏名：東道昭
(ひがし みちあき)

血液型：A型
年齢：53歳
在籍：環境建設部
居住地：伊集院町

趣味：今の時期はマムシ取りにハマっている。
特技：競馬（浜競馬に出場します）
自己PR：仕事では主に重機オペレーターをしています。仕事が終わると牛小屋へ直行し2時間ほど牛の世話をして家路へ着きます。
写真は「ゆりこ」がこの度、双子を産みました。左が「ゆりちゃん」右が「りこちゃん」です。
←これ愛飲しています。




氏名：有馬勇二
(ありま ゆうじ)

血液型：O型
年齢：54歳
在籍：環境建設部
居住地：伊集院町

趣味：スポーツ観戦・温泉
特技：なし

自己PR：会社のソフトボール部の監督をしています。ここ数年で入社した若者が躍動して、今年の5月の大会では6年ぶりに優勝できました。これから暑くなり外での仕事は大変ですが、運動後の飲ん方を楽しみにしつつ、仕事とスポーツと上手く両立していきたいと思います。（あっ、ほぼベンチで指示だけです）

危険
DANGER

ハチの駆除なら お任せください！！



”かからん蜂や刺さん”という言葉を目にしたことはありますが、
どうしても駆除の必要な時はお知らせください。

何ていうハチ？危険度は??



スズメバチ



アシナガバチ



ミツバチ



駆除料金

15,000円～

スズメバチで一番怖いのが、その凄猛な攻撃性。巣に近付くと激しく威嚇し、針から毒液を飛ばすこともあります。ナフィラキシーストックによる被害も多く発生。実際、毒蛇や熊による被害よりも、スズメバチの攻撃による死者のほうが多いと言われています。

駆除料金

10,000円～

スズメバチと間違われることの多いハチです。実際に、分類上も「スズメバチ科・アシナガバチ亜科」に属します。スズメバチほど凄猛ではありませんが、巣を守るためには防衛・攻撃するケースも多々あります。

駆除料金

8,000円～

性格は穏やかで、群れは数万匹に及ぶこともあり、攻撃性は弱いものの要注意です。また、刺されると針がハチから抜け、皮膚に突き刺さります。まれに、養蜂場のスタッフが刺されてショック症状になる事例も発生しているそうです。

弊社ではハチの駆除作業も行います。特に危険なのはスズメバチです。とくに、秋口の9～10月は繁殖の時期になるため攻撃性が高まり、5m以上離れた場所にも刺してくることがあります。不用意に近づくと、大群に集中攻撃されることとなります。刺される事による死亡者数は年間平均20件を越すそうです。駆除作業は大変危険な作業になり、専用の防護服や専用の殺虫剤や道具を利用して行います。巣が大きくなるほど危険も大きくなり、また、駆除料作業金も高額になってしまいますので、身の回りでスズメバチを見かけたら家の周囲を是非確認してみてください。お見積りは無料ですのでお気軽にご相談ください。

～もしもスズメバチに刺されたら～

- ① 毒針をピンセット等で抜き取る
 - ② 毒を水で流す(絶対口で吸わない)
 - ③ 抗ヒスタミン剤を含むステロイド軟膏などがあれば塗布する
 - ④ 患部を冷やす
 - ⑤ 病院へ(皮膚科)
- 応急処置をする中で、アナフィラキシーショックが起こる予兆を感じたり、アナフィラキシーショックが起ってしまった場合には、すぐさま救急車を要請してください。



お店紹介 第7弾



今回は松元にある「bamboo cafe」にお邪魔しました。伊集院方面や鹿児島市街地方面から鹿児島銀行松元支店を目指して、県道24号を車で走っていると川沿いに赤いのぼり旗や看板が見えてくるので目印になると思います。竹炭製品をメインに取り扱っています。

店主オススメは「竹炭パンのチーズトースト(ドリンクセット)」だそうです。12時から15時までは800円(税抜き)で通常価格よりお得に提供されています。(通常：980円・税抜き)

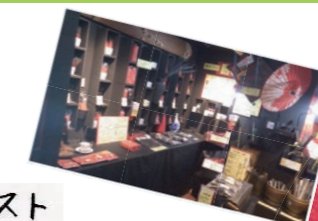
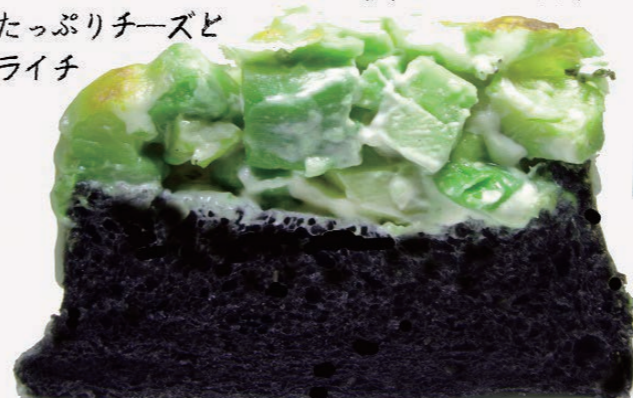
名物

竹炭パンのチーズトースト



facebookもチェックしてみてください！！

たっぷりアボガドと 竹炭パンのチーズトースト
たっぷりチーズと
ライチ



TEL: 099-278-2970
開店: お昼 12時
閉店: 夕方 07時

定休日: 日曜日
祭日は不定休

編集後記

今回「ハチ」について掲載しました。弊社でも社員がハチによる被害に遭ったりお客様宅で作業時にアシナガバチやスズメバチの巣があり作業困難になり会社へ連絡が来ることもあります。ハチは危険ではありますが、ミツバチのように、わたし達に利益をもたらしてくれる益虫もいます。ご存知の通り「ミツバチ」はハチミツやローヤルゼリー等を生産したり、植物の受粉のお手伝いをし、実をつけてくれたりと非常に役立っています。こちらから刺激をしなければ刺してくることはない「ハチ」。このことに注意さえしていれば、上手に付き合っていくことができるのかなと感じさせられました。

【お願い】 浄化槽の清掃の際に作業員が居なくても水道水をホースにより浄化槽内へ貯める作業があります。作業員が近くにおらず「水の止め忘れか」と思われた場合、まずは弊社へご一報ください。



吉村興業株式会社

099-273-2528

【受付時間】 平日 8:30～17:00まで

【URL】 <http://yoshikou-k.co.jp>

【Mail】 info@yoshikou-k.co.jp

※営業時間外は留守番電話での対応となりますので「お名前・電話番号」を確実にお伝えください。また、メールでの問合せはいつでも可能です。